

ZARZĄDZENIE Nr 1/2021

Dyrektora Zespołu Szkół im. Henryka Sienkiewicza w Grabowcu

z dnia 12 stycznia 2021 r.

w sprawie wprowadzenia procedur ochrony uczniów i pracowników placówki przed Covid-19

Na podstawie § 2 rozporządzenia MEN z dnia 31 grudnia 2020 r. w sprawie bezpiecznych i higienicznych warunków w publicznych i niepublicznych szkołach i placówkach (Dz. U. z 2020 r. poz. 1166 ze zm.) zarządzam, co następuje:

§ 1.

W związku z możliwością organizacji od 18 stycznia 2021 r. nauki w szkole w formie stacjonarnej dla uczniów kl. I – III szkoły podstawowej, w celu zapewnienia bezpieczeństwa uczniom i pracownikom przed zakażeniem się Covid-19 wprowadzam procedurę bezpieczeństwa w Zespole Szkół im. Henryka Sienkiewicza w Grabowcu, które stanowią załączniki 1 do zarządzenia.

§ 2.

Wyznaczam na dzień 15 stycznia godz. 10.00 szkolenie pracownikom pedagogicznym i pracownikom administracyjno-obługowym Zespołu Szkół im. Henryka Sienkiewicza w Grabowcu z zasad postępowania zgodnie z procedurami, o których mowa w §1.

§ 3.

Zarządzenie wchodzi w życie z dniem podjęcia.

.....
Dyrektor

**Procedury ochrony uczniów i pracowników szkoły przed Covid-19
w Zespole Szkół im. Henryka Sienkiewicza w Grabowcu**

Postanowienia ogólne

1. Niniejsza procedura określa zasady bezpieczeństwa obowiązujące na terenie Zespołu Szkół im. Henryka Sienkiewicza w Grabowcu w okresie pandemii COVID-19, dotyczące wszystkich pracowników, uczniów oraz rodziców i osoby upoważnione do odbioru dzieci ze szkoły.
2. Procedury bezpieczeństwa zostały opracowane na podstawie wytycznych Ministra Zdrowia, Głównego Inspektora Sanitarnego oraz Ministra Edukacji i Nauki.
3. Celem procedury jest:
 - zminimalizowanie zagrożenia zakażenia koronawirusem lub choroby COVID-19,
 - określenie zasad organizacji opieki i zapewnienia bezpieczeństwa pracownikom i uczniom przebywającym na terenie zespołu szkół w związku z zagrożeniem zakażenia wirusem SARS-CoV-2.
4. Wszyscy nauczyciele i pracownicy zespołu szkół zobowiązani są do dokładnego zapoznania się z procedurami oraz bezwzględnego ich stosowania.
5. Rodzice dzieci/uczniów zobowiązani są do zapoznania się z procedurami przed przeprowadzeniem dziecka/ucznia do szkoły.
 - Najważniejsze telefony do kontaktu w przypadku stwierdzenia objawów chorobowych są umieszczone w widocznym miejscu, przy wejściach głównych do budynku: Urząd Gminy w Grabowcu – (84) 65 12 474
 - Powiatowa Stacja Sanitarno – Epidemiologiczna w Zamościu – (84) 639 36 91, wew. 260 606535497; 535 043 969
 - Niepubliczny Zakład Opieki Zdrowotnej Przychodnia w Grabowcu – (84) 65 12 410
 - Infolinia NFZ dotycząca koronawirusa – 800 190 590
 - Samodzielny Publiczny Zespół Opieki Zdrowotnej w Tomaszowie Lubelskim, Oddział Obserwacyjno – Zakaźny dla Dorosłych i Oddział Obserwacyjno – Zakaźny Dziecięcy, Aleje Grunwaldzkie 1 – (84) 66 44 411.
6. Dyrektor informuje organ prowadzący o wszelkich stwierdzonych objawach chorobowych u uczniów lub pracowników wskazujących na możliwość zakażenia COVID-19.
7. W szkole wyznaczono pomieszczenie do izolacji osoby, u której stwierdzono objawy chorobowe. Pomieszczenie to zostało zaopatrzone w maseczki, rękawiczki, przyłbice, fartuch ochronny oraz płyn do dezynfekcji rąk oraz termometr bezdotykowy do mierzenia temperatury ciała.
8. Do szkoły może uczęszczać uczeń bez objawów chorobowych sugerujących infekcję dróg oddechowych oraz gdy domownicy nie przebywają w izolacji w warunkach domowych lub w izolacji.
9. Uczniowie mogą być przyprowadzani do szkoły i z niej odbierani przez opiekunów bez objawów chorobowych sugerujących infekcję dróg oddechowych. W drodze do i ze szkoły opiekunowie z dziećmi oraz uczniowie przestrzegają aktualnych przepisów prawa dotyczących zachowania w przestrzeni publicznej (m.in. stosowanie środków ochronnych: osłona ust i nosa).

10. Od momentu wejścia do szkoły uczeń zobowiązany jest do noszenia maseczki, zasłaniając nos oraz usta w czasie przerw i podczas przemieszczania się po budynku.
11. W budynku należy zachować bezpieczny dystans społeczny wynoszący minimum 1,5 m.
12. Opiekunowie odprowadzający dzieci mogą wchodzić do przestrzeni wspólnej wyznaczonej w szkole, zachowując zasady:
 - a) 1 opiekun z dzieckiem/dziećmi,
 - b) dystans od kolejnego opiekuna z dzieckiem/dziećmi min. 1,5 m,
 - c) dystans od pracowników szkoły min. 1,5 m,
 - d) opiekunowie powinni przestrzegać obowiązujących przepisów prawa związanych z bezpieczeństwem zdrowotnym obywateli (m.in. stosować środki ochronne: osłona ust i nosa, rękawiczki jednorazowe lub dezynfekcja rąk).
13. Do odwołania wprowadza się zakaz przebywania na terenie szkoły rodziców i osób trzecich, poza wejściem od stomatologa dla uczniów kl. I – III, stanowiącym przestrzeń wspólną.
14. Rodzice dziecka mają obowiązek zaopatrzyć dziecko w indywidualną osłonę nosa i ust do zastosowania w przestrzeni wspólnej szkoły oraz w przestrzeni publicznej – zgodnie z aktualnymi przepisami prawa.
15. Uczniowie klas 1-3 szkoły podstawowej wchodzi do budynku szkoły wejściem przy gabinecie stomatologa, tj. od ul. Wojsławskiej.
16. Uczniowie klas 1-3 szkoły podstawowej zostawiają swoje ubrania na wieszakach ustawionych na bocznym korytarzu, zajmując co drugi wieszak.
17. Uczeń przy wejściu do szkoły jest zobowiązany skorzystać z płynu dezynfekcyjnego znajdującego się w dozowniku bezdotykowym przy wejściu do placówki.
18. Dziecku wchodzącemu do budynku szkoły rodzic zdejmuje maseczkę i utylizuje w bezpieczny sposób zgodnie z Instrukcją prawidłowego nakładania i zdejmowania maseczki.
19. Rodzice nie przebywają na terenie placówki dłużej niż istnieje potrzeba.
20. Uczniowie samodzielnie rozbierają się w szatni. Dzieciom młodszym pomaga nauczyciel/pracownik. Zgodnie z zaleceniami GIS przebywanie osób trzecich w pomieszczeniach placówki zostanie ograniczone do niezbędnego minimum.
21. Rodzic /prawny opiekun przebywający w sytuacji wyjątkowej na terenie szkoły, ma obowiązek założyć maseczkę na usta i nos oraz zdezynfekować ręce przed wejściem.
22. W szkole obowiązuje noszenie maseczek dla uczniów, nauczycieli i pracowników szkoły wyłącznie w przestrzeni wspólnej tj. szatni i na korytarzach podczas przerw śródlekcyjnych.
23. Uczeń nie przynosi do szkoły żadnych zabawek i innych przedmiotów wykonanych z materiałów pluszowych lub tkanin.
24. Uczeń do szkoły może przynieść przybory i podręczniki, które w czasie zajęć mają znajdować się na ławce szkolnej ucznia. Uczeń nie może wymieniać się pomocami dydaktycznymi i przyborami z innymi kolegami oraz nie może ich pożyczać.
25. Każda klasa zajmuje przypisaną sobie salę lekcyjną i nie zmienia jej aż do zakończenia zajęć. Uczniowie nie mają możliwości kontaktowania się z pozostałymi klasami.
26. Co najmniej raz na godzinę, w czasie przerwy, a w razie potrzeby także w czasie zajęć należy wietrzyć salę lekcyjną.
27. Wychowawcy kl. I – III ustalają indywidualny harmonogram/plan dnia dla danej klasy, w którym uwzględniają:
 - a) godziny przychodzenia i wychodzenia ze szkoły,
 - b) korzystanie z przerw (nie rzadziej niż co 45 minut)
 - c) korzystania ze stołówki szkolnej,
 - d) zajęć w hali sportowej, na boisku.

Odbieranie dziecka ze szkoły. Powrót ucznia do domu ze szkoły

1. Rodzic odbierający dziecko ze szkoły powinien być wyposażony w maseczkę zasłaniającą nos i usta oraz rękawiczki. Przed wejściem do wyznaczonego obszaru, powinien użyć płynu dezynfekującego.
2. Rodzic zgłasza odbiór dziecka/ucznia pracownikowi porządkowemu lub nauczycielowi i oczekuje na przyprowadzenie go przez pracownika/nauczyciela kl. I - III do przestrzeni wspólnej lub do wyznaczonego miejsca, zachowując dystans społeczny i ograniczając do minimum kontakty z innymi rodzicami oczekującymi na odbiór dziecka.
3. Nauczyciel lub upoważniony pracownik szkoły przygotowuje dziecko do wyjścia i odprowadza je do rodzica/prawnego opiekuna. Dziecko bezpośrednio przed opuszczeniem sali myje ręce.
4. Dzieci przebywające na placu zabaw lub na boisku szkolnym, przyprowadza do oczekujących rodziców nauczyciel lub upoważniony pracownik szkoły.
5. Niezbędne informacje dotyczące dziecka może przekazać rodzicowi upoważniony pracownik placówki.
6. Rodzic niezwłocznie po przejęciu opieki nad dzieckiem, nakłada mu zgodnie z instrukcją maseczkę, zasłaniającą nos i usta.
7. Wszelkie informacje na temat dziecka rodzic/ucznia może uzyskać bezpośrednio od nauczyciela, przez kontakt mailowy lub telefoniczny z nauczycielem.

Organizacja zajęć lekcyjnych w kl. I - III:

1. Do szkoły rodzic przyprowadza wyłącznie dziecko zdrowe, bez objawów chorobowych takich jak katar, kaszel, wysypka, gorączka, duszności, ból mięśni, brzucha, głowy, biegunka.
2. Po wejściu do szkoły dezynfekują ręce płynem dezynfekującym.
3. Zmieniają obuwie i ubranie wierzchnie, pozostawiają na wieszakach przeznaczonych dla danej klasy.
4. Uczniowie oczekują na rozpoczęcie zajęć przed swoją salą (bez rodziców), pod opieką nauczyciela.
5. Wszystkie zajęcia edukacyjne odbywają się w wyznaczonej stałej sali lekcyjnej.
6. Przed rozpoczęciem zajęć należy wietrzyć sale, co najmniej raz na godzinę, w czasie przerwy, a w razie potrzeby także w czasie zajęć.
7. Grupa może liczyć nie więcej niż 25 uczniów.
8. Uczeń nie musi siedzieć na zajęciach w maseczce, ale konieczna jest częsta dezynfekcja rąk. Obowiązują ogólne zasady higieny: częste mycie rąk (po przyjściu do szkoły należy bezzwłocznie umyć ręce), ochrona podczas kichania i kaszlu oraz unikanie dotykania oczu, nosa i ust. Nauczyciel zwraca uwagę uczniów na regularne mycie rąk wodą z mydłem, szczególnie po wejściu do sali, przed jedzeniem, po skorzystaniu z toalety i po powrocie ze świeżego powietrza.
11. Każdy uczeń posiada własne przybory i podręczniki, które w czasie zajęć powinny znajdować się na stoliku szkolnym ucznia, w tornistrze lub w szufladzie. Uczniowie nie powinni wymieniać się przyborami szkolnymi między sobą.
12. Uczeń nie powinien zabierać ze sobą do szkoły niepotrzebnych przedmiotów.
13. Śniadanie uczniowie spożywają w klasie lub na stołówce szkolnej pod opieką nauczyciela, zgodnie z wyznaczonym harmonogramem.
14. Z biblioteki szkolnej uczniowie korzystają podczas zajęć edukacyjnych.
15. Uczeń może opuścić klasę (np. wyjść do toalety) tylko za zgodą nauczyciela.
16. Nauczyciel przypomina o myciu rąk.

17. Zajęcia informatyczne odbywają się w pracowni komputerowej przeznaczonej dla klas I-III, po skończonych zajęciach następuje dezynfekcja sprzętu.
18. Sprzęty i przybory wykorzystywane podczas zajęć należy dokładnie czyścić i dezynfekować po zakończonych zajęciach. Czynności dezynfekcyjnych dokonuje pracownik obsługi szkoły.
19. W trakcie nauki muzyki uczeń powinien korzystać z własnego instrumentu. Instrument wypożyczony jest przypisany do jednego ucznia przez cały rok szkolny. Należy zrezygnować ze śpiewu chóralnego.
21. Nauczyciel nie może pozostawić uczniów bez opieki. W sytuacjach wyjątkowych nauczyciel ma obowiązek zapewnić opiekę dzieciom na czas jego nieobecności przez innego nauczyciela lub pomoc nauczyciela/woźną.
22. Nauczyciel podczas prowadzonych zajęć czuwa nad bezpieczeństwem dzieci, prowadzi kontrolowane poczucie swobody uczniów, zachowując reżim sanitarny.
23. Nauczyciele zobowiązani są do zawierania z dziećmi umów / reguł warunkujących ich bezpieczeństwo na terenie szkoły: w budynku, na placu zabaw, na boisku szkolnym oraz do egzekwowania przestrzegania tychże umów przez uczniów.
24. Podczas wychodzenia grupy wychowanków z sali, nauczyciel zobowiązany jest do polecenia dzieciom ustawienia się jeden za drugim z zapewnieniem minimum 1,5 metra odległości od innych osób, przelicza je. Nauczyciel zobowiązany jest do egzekwowania od dzieci spokojnego wychodzenia z sali i z budynku szkoły, z zachowaniem obowiązujących zasad dystansu społecznego.
25. Uczniowie bawią się i pracują w wyznaczonych strefach oraz przy stolikach w stałych miejscach.
26. W przypadku zaobserwowania u dziecka objawów chorobowych COVID-19 (np. gorączka, wymioty, biegunka, wysypka, omdlenia, itp.) należy odizolować je w odrębnym pomieszczeniu lub wyznaczonym miejscu z zapewnieniem minimum 2 metrów odległości od innych osób i niezwłocznie powiadomić rodziców/opiekunów w celu pilnego odebrania dziecka ze szkoły.

Zajęcia wychowania fizycznego w kl. I - III

1. Uczniowie uczestniczący w zajęciach prowadzonych przez nauczycieli, (w tym w czasie przerw), będą korzystać z placu zabaw i boiska szkolnego, przy zachowaniu zmianowości grup i dystansu społecznego, wedle ustalonego harmonogramu.
2. Każdorazowo przed wyjściem na plac zabaw lub boisko sportowe, nauczyciel przypomina dzieciom umowy dotyczące bezpiecznego przebywania na świeżym powietrzu oraz zwraca uwagę na obowiązujące w szkole Regulaminy korzystania z boiska i placu zabaw.
3. Nauczyciel na placu zabaw i boisku sportowym ogranicza aktywności uczniów sprzyjające bliskiemu kontaktowi między nimi.
4. Po wejściu do budynku szkoły uczniowie dezynfekują ręce przeznaczonym dla nich środkiem – mydłem bakteriobójczym i środkiem dezynfekcyjnym.
5. Na sali gimnastycznej tzw. „zielonej” nie może przebywać więcej niż jedna grupa uczniów.
6. Podczas realizacji zajęć, w tym zajęć wychowania fizycznego i sportowych, w których nie można zachować dystansu, należy zrezygnować z ćwiczeń i gier kontaktowych.
7. W sali gimnastycznej używany sprzęt sportowy oraz podłoga powinny zostać umyte detergentem lub zdezynfekowane po każdym dniu zajęć, a w miarę możliwości po każdych zajęciach.
8. Należy unikać wyjść grupowych i wycieczek do zamkniętych przestrzeni z infrastrukturą, która uniemożliwia zachowanie dystansu społecznego.
9. Nauczyciele mogą organizować wyjścia w miejsca otwarte, np. park, las, tereny zielone, z zachowaniem dystansu oraz zasad obowiązujących w przestrzeni publicznej.

Organizacja zajęć pozalekcyjnych:

1. Uczniowie bezpośrednio po wejściu do sali /pracowni dezynfekują ręce.
2. Uczeń uczestniczy w zajęciach terapeutycznych i logopedycznych w ramach pomocy psychologiczno-pedagogicznej oraz za zgodą rodziców.
3. Terminy zajęć terapeutycznych i logopedycznych ustalane są przez terapeutów i zatwierdzane przez dyrektora.
4. Dla ucznia zakwalifikowanego do zajęć terapeutycznych w opisany powyżej sposób, zajęcia te są obowiązkowe.
5. Uczniowie klas 1–3 odbierani są z sali lekcyjnej lub ze świetlicy szkolnej przez prowadzącego zajęcia przez niego odprowadzani po zakończeniu zajęć.

Procedura pobytu w świetlicy szkolnej

1. Przed rozpoczęciem zajęć nauczyciel / wychowawca świetlicy lub specjalista prowadzący zajęcia wietrzy salę, w której będą przebywali uczniowie. Salę należy wietrzyć w ciągu dnia oraz w 45 minutowych odstępach czasowych.
2. Jedna grupa uczniów/ wychowanków powinna przebywać w wyznaczonej stałej sali lekcyjnej.
3. Grupa świetlicowa składa się wyłącznie z uczniów tej samej klasy i nie może liczyć więcej ni 12 osób.
4. Należy zwracać uwagę uczniów na regularne mycie rąk wodą z mydłem, szczególnie po wejściu do sali, przed jedzeniem, po skończonej toalecie i po powrocie ze świeżego powietrza.
5. Wykorzystywane podczas zajęć organizowanych w szkole przez ucznia przybory szkolne, pomoce dydaktyczne, materiały piśmiennicze, nie mogą być przekazane do korzystania przez innego ucznia przed zdezynfekowaniem ich środkami dezynfekcyjnymi. Czynności dezynfekcyjnych dokonuje pracownik obsługi szkoły.
6. Nauczyciel nie może pozostawić uczniów bez opieki. W sytuacjach wyjątkowych nauczyciel ma obowiązek zapewnić opiekę dzieciom na czas jego nieobecności przez innego nauczyciela lub pomoc nauczyciela/sprzątaczkę.
7. Nauczyciel podczas prowadzonych zajęć czuwa nad bezpieczeństwem dzieci, prowadzi kontrolowane poczucie swobody uczniów, zachowując reżim sanitarny.
8. Nauczyciel obserwuje dzieci podczas zabaw, ingeruje w konflikty między dziećmi, jeśli nie są w stanie same ich rozwiązać.
9. Uwaga nauczyciela jest skupiona wyłącznie na powierzonych jego opiece dzieciach.
10. Nauczyciele zobowiązani są do zawierania z dziećmi umów / reguł warunkujących ich bezpieczeństwo na terenie szkoły: w budynku, na placu zabaw, na boisku szkolnym oraz do egzekwowania przestrzegania tychże umów przez uczniów.
11. Podczas wychodzenia grupy wychowanków z sali, nauczyciel zobowiązany jest do polecenia dzieciom ustawienia się jeden za drugim z zapewnieniem minimum 1,5 metra odległości od innych osób, przelicza je. Nauczyciel zobowiązany jest do egzekwowania od dzieci spokojnego wychodzenia z sali i z budynku szkoły, z zachowaniem obowiązujących zasad dystansu społecznego.
12. Uczniowie klas młodszych bawią się i pracują w wyznaczonych strefach oraz przy stolikach w stałych miejscach.
13. Zabawki /pomoce używane przez ucznia w świetlicy szkolnej są odkładane do jego indywidualnego pudełka i dezynfekowane po dniu pobytu dziecka w szkole.
14. Po zakończonych zajęciach świetlicowych uczeń pomoce i przybory szkolne zabiera do domu. Rodzice dziecka są zobowiązani do wyczyszczenia i zdezynfekowania używanych w szkole pomocy.

Uczeń do szkoły przynosi czyste i zdezynfekowane przybory i pomoce szkolne potrzebne mu do zajęć i konsultacji.

15. W przypadku zaobserwowania u dziecka objawów chorobowych COVID-19 (np. gorączka, wymioty, biegunka, wysypka, omdlenia, itp.) należy odizolować je w odrębnym pomieszczeniu lub wyznaczonym miejscu z zapewnieniem minimum 2 metrów odległości od innych osób i niezwłocznie powiadomić rodziców/opiekunów w celu pilnego odebrania dziecka ze szkoły.
16. Pracownicy obsługi szkoły mają obowiązek przechowywać narzędzia pracy i środki czystości do dezynfekcji w miejscach do tego przeznaczonych, odpowiednio zabezpieczonych przed dostępem dzieci.

Procedura postępowania na wypadek podejrzenia zakażenia wirusem COVID- 19 u ucznia lub pracownika

Zasady postępowania na wypadek podejrzenia zakażenia wirusem COVID- 19 u ucznia.

1. W przypadku stwierdzenia objawów chorobowych u ucznia (takich jak kaszel, gorączka, duszności, katar), uczeń jest natychmiast izolowany od grupy – służy do tego specjalnie przygotowane pomieszczenie (izolatorium).
2. Nauczyciel/pracownik, który zauważył objawy chorobowe u ucznia, informuje o tym dyrektora lub wicedyrektora.
3. Dyrektor/wicedyrektor szkoły wyznacza nauczyciela lub pracownika, który natychmiast kontaktuje się telefonicznie z rodzicami dziecka i wzywa do niezwłocznego odbioru dziecka ze szkoły, informując o zaobserwowanych objawach.
4. W przypadku ignorowania prośby o odbiór ucznia podejrzanego o zakażenie dyrektor lub osoba wyznaczona powiadamia Powiatową Stację Sanitarno-Epidemiologiczną.
5. Wyznaczony pracownik kontaktuje się telefonicznie z rodzicami pozostałych uczniów i informuje o zaistniałej sytuacji oraz sporządza listę osób, z którymi uczeń podejrzany o zakażenie miał kontakt, aby w razie potrzeby przekazać ją Powiatowej Stacji Sanitarno-Epidemiologicznej.
6. Uczeń w izolacji przebywa pod opieką pracownika szkoły, który zachowuje wszelkie środki bezpieczeństwa – przed wejściem i po wyjściu z pomieszczenia dezynfekuje ręce, przed wejściem do pomieszczenia zakłada maseczkę ochronną i rękawiczki.
7. Rodzice niezwłocznie po otrzymaniu informacji odbierają dziecko ze szkoły głównymi drzwiami wyjściowymi oraz informują Dyrektora o stanie zdrowia dziecka.
8. Rodzic ma obowiązek poinformować niezwłocznie Dyrektora placówki o potwierdzonym zakażeniu wirusem Covid –19.

Zasady postępowania na wypadek podejrzenia zakażenia wirusem COVID- 19 u pracownika szkoły

1. Do pracy w szkole mogą przychodzić jedynie osoby bez objawów chorobowych sugerujących infekcję dróg oddechowych oraz gdy domownicy nie przebywają w izolacji w warunkach domowych lub w izolacji.
2. Pracownik, który zaobserwował u siebie jeden z objawów (gorączka, kaszel, duszność) niezwłocznie nakłada strój ochronny (maska jednorazowa, rękawiczki jednorazowe, przyłbica, fartuch).

3. Pracownik pozostaje w jednym, wyznaczonym i odizolowanym miejscu, nie zbliża się do innych osób.
4. Pracownik kontaktuje się z dyrektorem, który niezwłocznie wyznacza osobę, która przejmie obowiązki pracownika.
5. Osoba wyznaczona przez dyrektora przejmuje obowiązki pracownika z objawami (kaszel, duszność, gorączka).
6. Jeśli pracownik z objawami przebywał w sali z dziećmi to dzieci wraz z osobą wyznaczoną przez dyrektora myją dokładnie ręce dezynfekują, zdejmują strój ochronny, opuszczają salę, która jest dezynfekowana i dokładnie wietrzona.
7. W przypadku wystąpienia u pracownika będącego na stanowisku pracy niepokojących objawów infekcji dróg oddechowych – dyrektor szkoły w trybie natychmiastowym odsuwa go od wykonywanych czynności, kieruje do domu i informuje o konieczności pozostania w domu oraz kontaktu telefonicznego z lekarzem podstawowej opieki zdrowotnej (uzyskanie teleporady medycznej, z której będą wynikały dalsze czynności dla pracownika). W razie nagłego pogarszania się stanu zdrowia należy zadzwonić pod nr 999 lub 112.
8. Każdy pracownik który zaobserwował u siebie niepokojące objawy ma obowiązek bezwzględnie zastosować się do zaleceń państwowego inspektora sanitarnego w zakresie dodatkowych działań i procedur związanych z zaistniałym przypadkiem.
9. W przypadku potwierdzonego zakażenia SARS_CoV-2 na terenie szkoły należy stosować się do zaleceń państwowego inspektora sanitarnego.

Procedura mierzenia temperatury

1. Uczniowi u którego w czasie pobytu w szkole stwierdzono objawy chorobowe sugerujące infekcję dróg oddechowych lub inne objawy charakterystyczne dla zarażenia COVID-19 dokonuje się pomiaru temperatury ciała.
2. Pomiar temperatury ciała dokonuje się w izolatorium przez wyznaczonego pracownika przy użyciu termometru bezdotykowego z zachowaniem środków bezpieczeństwa w postaci rękawiczek jednorazowych, przyłbicy lub maseczki jednorazowej i fartucha.
3. Pomiaru dokonuje się na czole, w okolicy tętnicy skroniowej, bez jej dotykania.
4. Pomiaru temperatury dokonuje się z zachowaniem odpowiedniej odległości.
5. Jeżeli pomiar termometrem wynosi powyżej 37,5° C uczeń pozostaje w izolatorium do momentu przybycia do szkoły rodzica bądź opiekuna.
6. Na pomiar temperatury ciała ucznia/dziecka zgodę wyraża rodzic.

Wzór zgody na pomiar temperatury:

Grabowiec, data

ZGODA NA POMIAR TEMPERATURY CIAŁA DZIECKA

Wyrażam zgodę* na badanie temperatury ciała mojego dzieckatermometrem bezdotykowym w sytuacji kiedy pojawią się u niego jakiegokolwiek objawy chorobowe,.

Powyższa zgoda ma na celu realizację przez placówkę działań prewencyjnych i zapobiegawczych, związanych z ogłoszonym stanem epidemii.

*na czas trwania stanu epidemii lub stanu zagrożenia epidemicznego w związku z zagrożeniem zakażenia wirusem SARS-CoV-2

.....
podpis rodzica/opiekuna prawnego

Procedury korzystania ze stołówki szkolnej

1. Przed przystąpieniem do wydawania obiadów w stołówce pracownik szkoły, przechodzi procedurę higienicznego mycia rąk i dezynfekcji środkiem zgodnie z instrukcją mycia i dezynfekcji rąk. Następnie stosuje środki ochrony osobistej w postaci rękawiczek jednorazowych i maseczki/przyłbicy zgodnie z instrukcją zakładania i zdejmowania maseczki i rękawic jednorazowych.
2. W pomieszczeniach kuchni pracownicy są obowiązani do zachowania min. 1,5 m odległości między stanowiskami pracy.
3. Obowiązkiem każdego pracownika kuchni jest utrzymanie wysokiej higieny swojego stanowiska pracy, opakowań produktów, sprzętu kuchennego, naczyń stołowych oraz sztućców, a także higieny osobistej.
4. Przed wejściem do stołówki znajduje się płyn do dezynfekcji rąk na bazie alkoholu (min. 60%). Uczniowie korzystający z posiłków przed przyjściem do stołówki szkolnej myją i dezynfekują ręce środkiem.
5. Dania i produkty spożywcze wydawane są uczniom przez wyznaczoną osobę.
6. Uczniowie stojąc w kolejce zachowują odstęp od siebie 1,5m.
7. W stołówce szkolnej zachowana jest odległość między stolikami min. 1,5 m.
8. Przy jednym stoliku może spożywać posiłek na stałe określona grupa uczniów z tego samego oddziału, zachowując odpowiedni odstęp 1, 5 m.
9. Posiłki w stołówce wydawane są wg określonego harmonogramu, tak aby uczniowie z poszczególnych oddziałów klasowych jedli samodzielnie.
10. Po zakończeniu jedzenia, uczeń odnosi naczynia i sztućce i udaje się bezpośrednio do swojej klasy.
11. Po spożyciu posiłku przez uczniów, pracownik obsługi, myje i dezynfekuje stoły i krzesła oraz miejsce wydawania posiłków przed wydaniem obiadu kolejnej grupie uczniów.
12. Dzieci mogą spożywać posiłki i napoje przyniesione z domu. Posiłki mogą być przynoszone w pojemnikach prywatnych i w nich spożywane.

Dezynfekcja miejsc spożywania posiłków na czas epidemii COVID-19

1. Po każdym posiłku miejsce jego spożywania jest dezynfekowane środkiem dezynfekcyjnym przez pracownika stołówki szkolnej zgodnie z instrukcją. Dotyczy to w szczególności blatów stołów, miejsca wydawalni posiłku i krzesełek.
2. Pracownik dokonujący dezynfekcji jest zobowiązany do korzystania ze środków ochrony osobistej w postaci rękawiczek jednorazowych i maseczki/przyłbicy.
3. Przed i po zastosowaniu środków ochrony osobistej osoba dokonująca dezynfekcji jest zobowiązana przejść procedurę higienicznego mycia rąk i dezynfekcji odpowiednim środkiem.
4. Zużyte i zdjęte środki ochrony osobistej (maseczki i rękawiczki) oraz ściereczki jednorazowe pracownik wrzuca do przeznaczonego pojemnika zamykanego znajdującego się w pomieszczeniu wyznaczonym.
5. Wielorazowe naczynia i sztućce należy myć w zmywarce z dodatkiem detergentu, w temperaturze min. 60°C lub je wyparzać.

Procedura mycia i dezynfekcji rąk, instrukcja prawidłowego zdejmowania rękawiczek

1. Na terenie placówki obowiązują ogólne zasady higieny: częste mycie rąk (po przyjsciu do szkoły należy bezzwłocznie umyć ręce), ochrona podczas kichania i kaszlu oraz unikanie dotykania oczu, nosa i ust. Zasady dotyczą uczniów, nauczycieli oraz wszystkich pracowników zespołu.
2. Należy regularnie myć ręce wodą z mydłem oraz dopilnować, aby robili to uczniowie, szczególnie po przyjsciu do szkoły, przed jedzeniem, po powrocie ze świeżego powietrza i po skorzystaniu z toalety.
3. W pomieszczeniach sanitarno - higienicznych wywieszone są instrukcje z zasadami prawidłowego mycia rąk, a przy dozownikach z płynem do dezynfekcji rąk – instrukcje dezynfekcji.
4. Rodzic przy wejściu do szkoły jest zobowiązany skorzystać z płynu dezynfekcyjnego znajdującego się w dozowniku bezdotykowym przy wejściu głównym do placówki.

Jak skutecznie myć ręce?



1 Zwilż ręce ciepłą wodą. Natóż mydło w płynie w zagłębienie dłoni.



2 Namydl obydwie wewnętrzne powierzchnie dłoni.



3 Spleć palce i namydl je.



4 Namydl kciuk jednej dłoni drugą ręką i na przemian.



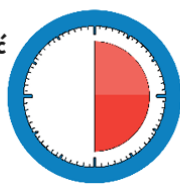
5 Namydl wierzch jednej dłoni wnętrzem drugiej dłoni i na przemian.



6 Namydl obydwie nadgarstki.



7 Splucz starannie dłonie, żeby usunąć mydło. Wysusz je starannie.



**Całkowity czas:
30 sekund**

Nie zapomnij umyć tych obszarów:



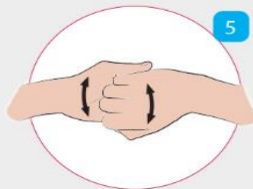
Jak skutecznie dezynfekować ręce?

Użyj środka do dezynfekcji rąk,
który zawiera co najmniej 60% alkoholu.

Czas trwania:
do wyschnięcia
dłoni



1 Nanieś taką ilość preparatu, aby dłonie były całkowicie zwilżone



5 Pcieraj górną część palców prawej dłoni o wewnętrzną część lewej dłoni i odwrotnie



2 Pcieraj dłoń o dłoń rozprowadzając preparat na całą powierzchnię



6 Ruchem obrotowym pcieraj kciuk lewej dłoni wewnętrzną częścią prawej dłoni i odwrotnie



3 Pcieraj wewnętrzną częścią prawej dłoni o grzbietową część lewej dłoni i odwrotnie



7 Ruchem okrężnym opuszkami palców prawej dłoni pcieraj wewnętrzne zagłębienie lewej dłoni i odwrotnie



4 Spleć palce i pcieraj wewnętrznymi częściami dłoni



8 Po wyschnięciu ręce są zdezynfekowane


Ministerstwo Zdrowia



Instrukcja prawidłowego zdejmowania rękawiczek



Jak prawidłowo nałożyć i zdjąć rękawice



Przed nałożeniem na dłonie rękawic **dokładnie umyj ręce wodą z mydłem** przez minimum 20 sekund

ZAKŁADANIE:



1

Wyjmij rękawicę z opakowania



2

Uchwyć ją w miejscu, w którym powinien znajdować się nadgarstek i płynnym ruchem wsuń ją na dłoń



3

Natóż pierwszą rękawicę



4

Drugą rękawicę wyjmij gołą dłonią



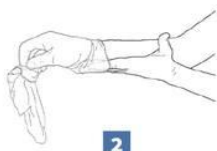
5

Odwiń zewnętrzną powierzchnię nakładanej rękawicy zgiętymi palcami dłoni w rękawicy i natóż na drugą rękę



1

Złap palcami jedną rękawicę na wysokości nadgarstka i ściągnij ją wywracając rękawicę wewnętrzną stroną na wierzch



2

Trzymaj zdjętą rękawicę w ręce w rękawiczce i ruchem ślizgowym włóż palec gołej ręki między rękawicę a nadgarstek. Zdejmij drugą rękawicę zdejmując ją wzdłuż dłoni, a następnie naciągnij na trzymaną w palcach rękawicę



3

Wrzuć zdjęte rękawice do kosza

ZDJEMOWANIE:



Nie wrzucaj rękawiczek do toalety!



Nie dotykaj twarzy w rękawiczkach!

Procedura korzystania z autobusów dowożących uczniów do szkoły

Uczeń/Opiekun:

1. Uczeń/Opiekun ma obowiązek zasłaniania ust i nosa w autobusach dowożących uczniów do szkoły tj. autobusie szkolnym oraz autobusach transportu publicznego.
2. Uczeń/Opiekun ma obowiązek zachowania bezpiecznego odstępu od innych uczniów/pasażerów.

Kierowca:

1. Obsługa pojazdu ma obowiązek zasłaniania ust i nosa (rekomendowane maseczki, przyłbice). Obowiązek nie dotyczy kierowców pojazdów, którzy przebywają w wydzielonych w pojeździe kabinach, nie mając kontaktu z pasażerami i innymi pracownikami obsługi pojazdu.
2. Kierujący pojazdem może nie wpuścić do pojazdu osoby bez zasłoniętych ust i nosa oraz wyprosić ucznia/pasażera z pojazdu, który nie zasłania ust i nosa.
3. Zablokowanie przycisków do otwierania/zamykania drzwi. Otwieranie/zamykanie drzwi przez kierującego.
4. Dezynfekuje pojazd z użyciem alternatywnej metody po zakończeniu przewozu każdego dnia.
5. Regularnie myje i dezynfekuje, stosownie do potrzeb, powierzchni dotykowych w pojeździe podczas przerw w pracy pojazdu, nie mniej niż 2 razy dziennie.

Obowiązki przewoźnika:

6. W przypadku szkolnych przewozów autobusowych, zapewnienie środków do dezynfekcji rąk przy wsiadaniu do pojazdu i po jego opuszczeniu przez pasażerów.
7. Umieszczenie w pojeździe informacji dot. obowiązku zasłaniania ust i nosa oraz zachowania dystansu społecznego co najmniej 1,5 m.
8. W przypadku zagrożenia biologicznego (przejazd osoby chorej z wyraźnymi objawami choroby, konieczne jest natychmiastowe wycofanie pojazdów z eksploatacji do czasu pełnej dezynfekcji.